

БАШКОРТОСТАН РЕСПУБЛИКАҢЫ  
АУЫЛ ХУЖАЛЫҒЫ  
МИНИСТРЛЫҒЫ

Пушкин урамы, 106, Өфе,  
Башкортостан Республикаһы, 450008  
Тел.: (347) 218-06-00, факс: (347) 218-05-99  
E-mail: mcx@bashkortostan.ru  
agriculture.bashkortostan.ru



РЕСПУБЛИКА БАШКОРТОСТАН  
МИНИСТЕРСТВО  
СЕЛЬСКОГО ХОЗЯЙСТВА

ул. Пушкина, 106, Уфа,  
Республика Башкортостан, 450008  
Тел.: (347) 218-06-00, факс: (347) 218-05-99  
E-mail: mcx@bashkortostan.ru  
agriculture.bashkortostan.ru

06.05.2019

№ 12-25-2945

На № \_\_\_\_\_ от \_\_\_\_\_

Администрация  
муниципального района  
Республики Башкортостан

О всероссийском конкурсе  
по выявлению общественных лидеров  
на сельских территориях среди  
молодёжи

(по списку)

Министерство сельского хозяйства Республики Башкортостан направляет в приложении положение «О конкурсе на выявление общественных лидеров на сельских территориях среди молодёжи».

Организатор конкурса «Российский союз сельской молодежи» при поддержке Комитета Совета Федерации по аграрно-продовольственной политике и природопользованию.

Цель конкурса – создание условий для личностного роста молодых активистов, проживающих на сельских территориях.

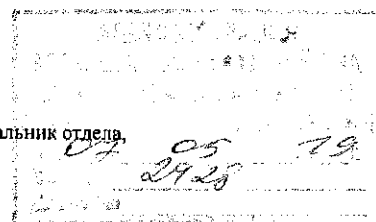
Прошу довести информацию и положение о конкурсе до потенциальных участников – граждан России в возрасте от 18 до 35 лет, имеющих специальность или осуществляющие профессиональную деятельность в сфере образования, спорта, медицины, культуры, экологии и предпринимательства на селе.

Оргкомитет конкурса: 8 (495) 608-61-03 Идолбаева Дарига.

Приложение: на 9 л. в 1 экз.

Заместителя министра

Л.Р. Давлетбаева



Вх. 16.9 05 08.05.19



СФ

УТВЕРЖАЮ  
Президент  
Общероссийской меж-  
областной общественной организации  
«Российский союз  
сельской молодежи»  
И.В. Сидорович  
2010 г.

## ПОЛОЖЕНИЕ о конкурсе на выявление общественных лидеров на сельских территориях среди молодежи

### 1. Общие положения

1.1. Настоящее положение определяет цели и задачи Конкурса на выявление общественных лидеров на сельских территориях среди молодежи (далее – Конкурс), регламентирует условия и порядок его проведения.

1.2. Организатор Конкурса: Общероссийская молодежная общественная организация «Российский союз сельской молодежи». Партнерами Конкурса выступают Общественная палата Российской Федерации и Комитет Совета Федерации Федерального Собрания Российской Федерации по аграрно-продовольственной политике и природопользованию.

1.3. Конкурс проводится с целью создания условий для личностного роста лидеров общественного мнения на сельских территориях.

1.4. Задачи Конкурса:

- выявление лидеров общественного мнения среди сельской молодежи;
- вовлечение лидеров общественного мнения среди сельской молодежи в разработку и реализацию государственной политики на сельских территориях;
- приближение молодежи к решению социально-экономических проблем своей малой Родины;
- развитие творческого потенциала сельской молодежи;
- формирование проектной культуры в молодежной среде.

### 2. Участники Конкурса

2.1. К участию в Конкурсе приглашаются граждане Российской Федерации в возрасте от 18 до 35 лет, проживающие на сельских территориях, осуществляющие профессиональную или общественную деятельность, направленную на:

- поддержку и координацию инициатив специалистов, педагогов и студентов (учащихся) образовательных организаций по развитию молодежи на сельских территориях;
- развитие здравоохранения, призванное повысить качество медицинской помощи на всех её этапах;

анение и продвижение культурного достояния, создание новой сферы открытости и доступности культурных пространств, упрочивание культурной идентичности на сельских территориях;

- защиту окружающей среды и решение экологических проблем, способствующую формированию экологической культуры на селе;
- популяризацию и реализацию идей, ценностей и практики спортивной деятельности сельского населения;
- развитие и пропаганду предпринимательства на сельских территориях.

2.2. Участники Конкурса должны обладать опытом в реализации общественных инициатив по развитию своего населённого пункта, района (например: привлечь внимание органов государственной власти к решению социальной проблемы своего села, организовали местные праздники, соревнования, субботники и т.д.).

2.3. Не допускаются к участию в Конкурсе муниципальные служащие, реализующие мероприятия п. 2.1 в рамках должностных обязанностей.

2.4. Участники подают заявку только по одному из направлений Конкурса.

2.5. Победители Конкурса прошлых лет не могут принимать участие в номинациях, в которых побеждали ранее.

### 3. Условия, порядок предоставления документов и организация Конкурса

3.1. Конкурс проводится в два этапа:

**I этап (заочный).** Подача анкеты, написание эссе и оформление портфолио реализованного проекта (до 20 мая 2019 года). Участники направления должны зарегистрироваться на сайте <https://rsm.su> и прикрепить:

- творческое ЭССЕ на тему «Село. Уехать нельзя остаться. Поставь свою запяточку» в соответствии с выбранным направлением и *Приложением №1*;
- портфолио реализованного проекта в котором необходимо описать проблематику и реализацию проекта, целесообразность использования механизмов, достижимость и достоверность результата, продемонстрировать актуальность, возможности масштабирования проекта, в соответствии с *Приложением №2*.

По завершению I этапа и решению экспертной комиссии до 29 июня 2019 года на сайте <https://rsm.su> и на официальной странице РСММ в социальной сети «В Контакте» [https://vk.com/omoo\\_rsmm](https://vk.com/omoo_rsmm) публикуется список участников II этапа.

**II этап (очный).** Подведение итогов Конкурса по направлениям с проведением тематических обучающих семинаров и дискуссионных площадок состоится в рамках смены «Молодые аграрии» форума ЮФО «Ростов - 2019» для общественных лидеров на сельских территориях среди молодежи (до 30 сентября 2019 года).

3.2. Конкурсные материалы не рецензируются и не возвращаются.

3.3. Итоги Конкурса будут подведены в рамках обучающих семинаров, которые включают образовательные мероприятия по коммуникативным навыкам для взаимодействия с органами государственной власти, проектному менеджменту и мотивационные мастер-классы.

3.4. Информация о Конкурсе публикуется на сайте [www.rsmm.su](http://www.rsmm.su).

### 4. Порядок работы Экспертной комиссии

4.1. С целью проведения экспертизы материалов Конкурса и определения победителей Конкурса создаётся Экспертная комиссия.

4.2. В Экспертную комиссию входят представители Совета Федерации Федерального Собрания Российской Федерации, Общественной палаты Российской Федерации, федеральных социально-ориентированных НКО, органов государственной власти, научного сообщества и др.

4.3. Экспертная комиссия оценивает участников каждого этапа по следующим критериям:

- заполнение конкурсной анкеты на сайте <https://rsmm.su>;

- написание творческого эссе;

- эстетическое оформление портфолио;

- участие в развитии своего сельского поселения/муниципального района (благоустройство территории; отстаивание интересов жителей по улучшению инфраструктуры, качества предоставляемых социальных услуг и др.).

4.4. В случае отсутствия достаточного количества конкурентоспособных заявок, Экспертной комиссией может быть принято решение о признании несостоявшимися отдельных номинаций Конкурса.

### 5. Итоги Конкурса

5.1. Торжественная церемония награждения победителей Конкурса, а также встреча с секретарём Общественной палаты РФ В.А. Фадеевым состоится в ноябре-декабре 2019 года в рамках Итогового форума «Сообщество».

5.2. Победителей Конкурса (по 5 с каждого направления), с учётом их специализации/профессиональной деятельности будут рекомендованы к включению в общественные палаты субъектов Российской Федерации. Так же они будут рекомендованы к участию в ежегодной встрече Председателя Совета Федерации Федерального Собрания Российской Федерации с тружениками социальной сферы села.

5.3. Из числа активных участников обучающих семинаров, а также с учётом их специализации/профессиональной деятельности будут сформированы шесть профильных комиссий РСММ по развитию образования, спорта, медицины, культуры, экологии, предпринимательства на селе при Экспертно-аналитическом центре Российского союза сельской молодежи. Целью комиссий РСММ является подготовка экспертных заключений и предложений в органы государственной власти.

...ление и продвижение культурного достояния, создание новой сферы открытости и доступности культурных пространств, формирование культурной идентичности на сельских территориях;

- защиту окружающей среды и решение экологических проблем, способствующую формированию экологической культуры на селе;
- популяризацию и реализацию идей, ценностей и практики спортивной деятельности сельского населения;
- развитие и пропаганду предпринимательства на сельских территориях.

2.2. Участники Конкурса должны обладать опытом в реализации общественных инициатив по развитию своего населённого пункта, района (например: привлекли внимание органов государственной власти к решению социальной проблемы своего села, организовали местные праздники, соревнования, субботники и т.д.).

2.3. Не допускаются к участию в Конкурсе муниципальные служащие, реализующие мероприятия п. 2.1 в рамках должностных обязанностей.

2.4. Участники подают заявку только по одному из направлений Конкурса.

2.5. Победители Конкурса прошлых лет не могут принимать участие в номинациях, в которых побеждали ранее.

### 3. Условия, порядок предоставления документов и организация Конкурса

3.1. Конкурс проводится в два этапа:

**I этап (заочный).** Подача анкеты, написание эссе и оформление портфолио реализованного проекта (до 20 мая 2019 года). Участники направления должны зарегистрироваться на сайте <https://rsmn.su> и прикрепить:

- творческое ЭССЕ на тему «Село. Уехать нельзя остаться. Поставь свою запяточку» в соответствии с выбранным направлением и *Приложением №1*;
- портфолио реализованного проекта в котором необходимо описать проблематику и реализацию проекта, целесообразность использования механизмов, достижимость и достоверность результата, продемонстрировать актуальность, возможности масштабирования проекта, в соответствии с *Приложением №2*.

По завершению I этапа и решению экспертной комиссии до 29 июня 2019 года на сайте <https://rsmn.su> и на официальной странице РСММ в социальной сети «В Контакте» [https://vk.com/omoo\\_rsmn](https://vk.com/omoo_rsmn) публикуется список участников II этапа.

**II этап (очный).** Подведение итогов Конкурса по направлениям с проведением тематических обучающих семинаров и дискуссионных площадок состоится в рамках смены «Молодые аграрии» форума ЮФО «Ростов - 2019» для общественных лидеров на сельских территориях среди молодежи (до 30 сентября 2019 года).

3.2. Конкурсные материалы не рецензируются и не возвращаются.

3.3. Итоги Конкурса будут подведены в рамках обучающих семинаров, которые включают образовательные мероприятия по коммуникативным навыкам для взаимодействия с органами государственной власти, проектному менеджменту и мотивационные мастер-классы.

3.4. Информация о Конкурсе публикуется на сайте [www.rsmn.su](http://www.rsmn.su).

### 4. Порядок работы Экспертной комиссии

4.1. С целью проведения экспертизы материалов Конкурса и определения победителей Конкурса создаётся Экспертная комиссия.

4.2. В Экспертную комиссию входят представители Совета Федерации Федерального Собрания Российской Федерации, Общественной палаты Российской Федерации, федеральных социально-ориентированных НКО, органов государственной власти, научного сообщества и др.

4.3. Экспертная комиссия оценивает участников каждого этапа по следующим критериям:

- заполнение конкурсной анкеты на сайте <https://rsmn.su>;

- написание творческого эссе;

- эстетическое оформление портфолио;

- участие в развитии своего сельского поселения/муниципального района (благоустройство территории; отстаивание интересов жителей по улучшению инфраструктуры, качества предоставляемых социальных услуг и др.).

4.4. В случае отсутствия достаточного количества конкурентоспособных заявок, Экспертной комиссией может быть принято решение о признании несостоявшимися отдельных номинаций Конкурса.

### 5. Итоги Конкурса

5.1. Торжественная церемония награждения победителей Конкурса, а также встреча с секретарём Общественной палаты РФ В.А. Фадеевым состоится в ноябре-декабре 2019 года в рамках Итогового форума «Сообщество».

5.2. Победителей Конкурса (по 5 с каждого направления), с учётом их специализации/профессиональной деятельности будут рекомендованы к включению в общественные палаты субъектов Российской Федерации. Так же они будут рекомендованы к участию в ежегодной встрече Председателя Совета Федерации Федерального Собрания Российской Федерации с тружениками социальной сферы села.

5.3. Из числа активных участников обучающих семинаров, а также с учётом их специализации/профессиональной деятельности будут сформированы шесть профильных комиссий РСММ по развитию образования, спорта, медицины, культуры, экологии, предпринимательства на селе при Экспертно-аналитическом центре Российского союза сельской молодежи. Целью комиссий РСММ является подготовка экспертных заключений и предложений в органы государственной власти.

## 6. Контактная информация

Адрес: 107078, г. Москва, Большой Харитоньевский пер., д. 21, стр. 1, комн. 11.  
Тел/факс: 8 (495) 608-61-03. Электронная почта: [info@rsmi.ru](mailto:info@rsmi.ru)  
Официальный сайт: [www.rsmi.ru](http://www.rsmi.ru)  
Координатор Конкурса - Идолбасва Дарига.

## Памятка написания творческого ЭССЕ на тему «Село. Уехать нельзя остаться. Поставь свою запятую» (заочный этап)

Конкурсное эссе - это прозаическое сочинение небольшого объёма и свободной композиции, выражающее индивидуальные впечатления и соображения на тему «Село. Уехать нельзя остаться. Поставь свою запятую». В эссе необходимо описать свой успех и достижения в общественной работе, планы на будущее, ответить на вопросы: «Почему я выбрал село?», «Почему именно я являюсь лидером?», «Что я делаю, для развития своего села?», «Какие проекты нужно реализовывать на селе, чтобы оно стало лучше?».

### 1. Структура и план эссе

Структура определяется предъявляемыми требованиями: мысли автора по проблеме излагаются в форме кратких тезисов, она должна быть подкреплена доказательствами, за тезисом следуют аргументы. Аргументы - это факты, явления общественной жизни, события, жизненные ситуации и жизненный опыт, научные доказательства, ссылки на мнение учёных и др. Лучше приводить два аргумента в пользу каждого тезиса: один аргумент кажется неубедительным, три аргумента могут «перегрузить» изложение, выполненное в жанре, ориентированном на краткость и образность.

Эссе приобретает кольцевую структуру (количество тезисов и аргументов зависит от темы, избранного плана, логики развития мысли)  
НАПРИМЕР:

1. - вступление;
2. - тезис, аргументы;
3. - тезис, аргументы;
4. - тезис, аргументы;
5. - заключение.

### 2. Рекомендации по написанию эссе

Вступление и заключение должны фокусировать внимание на проблеме (во вступлении она ставится, в заключении - резюмируется мнение автора).

Необходимо выделение абзацев, красных строк, установление логической связи абзацев: так достигается целостность работы.

Стиль изложения: эмоциональность, экспрессивность, художественность. Специалисты полагают, что должный эффект обеспечивают короткие, простые, разнообразные по интонации предложения. Стиль отражает особенности личности, об этом тоже полезно помнить.

**Объём и оформление работы** – эссе не менее 3 и не более 5 страниц компьютерного текста через 1,5 интервала, шрифт: Times New Roman, обычный, 14 кт. Поля должны быть: левое 25 мм, правое 10 мм, верхнее и нижнее по 20 мм. Отступ (абзац) – 1,25 см.

## 3. Критерии оценки эссе

Критерии оценки эссе	Требования к эссе	Максимальное количество баллов
Анализ и оценка информации	<ul style="list-style-type: none"> <li>– грамотно применяется категория анализа;</li> <li>– умело используются приёмы сравнения и обобщения для анализа;</li> <li>– объясняются альтернативные взгляды на рассматриваемую проблему;</li> <li>– обоснованно интерпретируется текстовая информация;</li> <li>– даётся личная оценка проблеме.</li> </ul>	5
Построение суждений	<ul style="list-style-type: none"> <li>– изложение ясное и чёткое;</li> <li>– приводимые доказательства логичны;</li> <li>– выдвинутые тезисы сопровождаются грамотной аргументацией;</li> <li>– приводятся различные точки зрения и их личная оценка;</li> <li>– общая форма изложения полученных результатов и их интерпретации соответствует жанру проблемной научной статьи.</li> </ul>	5

Максимальное количество баллов – 10.

## 4. Сроки сдачи работы

Все эссе прикрепляются при регистрации на сайте <https://rsim.su>. Работы, присланные после 20 мая 2019 года, не рассматриваются.

## Оформление и критерии оценки портфолио проекта (заочный этап)

## 1. Цели и задачи

Задача участника на этапе конкурса портфолио проекта – описать проблематику и реализацию идеи проекта (модели организации, образовательной программы), целесообразность использования механизмов, достижимость и достоверность результата, продемонстрировать актуальность, возможности масштабирования, ресурсную обеспеченность.

## 2. Структура портфолио проекта

Отражает проблематику и реализацию идеи проекта, целесообразность использования механизмов, достижимость и достоверность образовательного результата, продемонстрировать актуальность, возможности масштабирования проекта, ресурсную обеспеченность.

Состоит из трёх разделов:

- Проектное предложение/реализованный проект;
- Видеоролик (требования прописаны ниже);

– Приложение. Участник предоставляет значимые с его точки зрения дополнительные материалы, демонстрирующие реализацию проекта, содержание и форму которых определяет самостоятельно (могут быть предоставлены письмо поддержки, награды, фотографии, статьи в СМИ, ссылки на сообщения о проекте и т.д.).

## 3. Критерии оценки портфолио проекта

Критерий	Диапазон баллов
Соответствие представленных материалов формату	–/–
Самостоятельность разработки	–/–
Актуальность замысла проекта, востребованность участниками и другими интересантами	0-20
Внутренняя согласованность замысла и способов реализации программы (миссия – результаты – способы реализации)	0-20
Адекватность, согласованность заявленных результатов, образовательного процесса и форм контроля (фиксирования и измерения)	0-20
Связность элементов программы, временных и содержательных характеристик	0-20
Внятность и очевидность конкурентных преимуществ	0-10
Наличие и качество дополнительных комментариев, уникальные особенности проекта.	0-5
Дополнительные баллы (оригинальность идеи, креативность, новизна предложения и т.д.)	0-5
<b>ИТОГО</b>	<b>0-100</b>

## 6. Контактная информация

Адрес: 107078, г. Москва, Большой Харитоньевский пер., д. 21, стр. 1, комн. 11.  
Тел/факс: 8 (495) 608-61-03. Электронная почта: [info@rscm.ru](mailto:info@rscm.ru)  
Официальный сайт: [www.rscm.ru](http://www.rscm.ru)  
Координатор Конкурса - Идолбаева Дарига.

## Памятка написания творческого ЭССЕ на тему «Село. Уехать нельзя остаться. Поставь свою запятую». (заочный этап)

Конкурсное эссе - это прозаическое сочинение небольшого объёма и свободной композиции, выражающее индивидуальные впечатления и соображения на тему «Село. Уехать нельзя остаться. Поставь свою запятую». В эссе необходимо описать свой успех и достижения в общественной работе, планы на будущее, ответить на вопросы: «Почему я выбрал село?», «Почему именно я являюсь лидером?», «Что я делаю, для развития своего села?», «Какие проекты нужно реализовывать на селе, чтобы оно стало лучше?».

### 1. Структура и план эссе

Структура определяется предъявляемыми требованиями: мысли автора по проблеме излагаются в форме кратких тезисов, она должна быть подкреплена доказательствами, за тезисом следуют аргументы. Аргументы - это факты, явления общественной жизни, события, жизненные ситуации и жизненный опыт, научные доказательства, ссылки на мнения учёных и др. Лучше приводить два аргумента в пользу каждого тезиса: один аргумент кажется неубедительным, три аргумента могут «перегрузить» изложение, выполненное в жанре, ориентированном на краткость и образность.

Эссе приобретает кольцевую структуру (количество тезисов и аргументов зависит от темы, избранного плана, логики развития мысли)  
ПРИМЕР:

1. - вступление;
2. - тезис, аргументы;
3. - тезис, аргументы;
4. - тезис, аргументы;
5. - заключение.

### 2. Рекомендации по написанию эссе

Вступление и заключение должны фокусировать внимание на проблеме (во вступлении она ставится, в заключении - резюмируется мнение автора).

Необходимо выделение абзацев, красных строк, установление логической связи абзацев: так достигается целостность работы.

Стиль изложения: эмоциональность, экспрессивность, художественность. Специалисты полагают, что должный эффект обеспечивают короткие, простые, разнообразные по интонации предложения. Стиль отражает особенности личности, об этом тоже полезно помнить.

**Объём и оформление работы** - эссе не менее 3 и не более 5 страниц компьютерного текста через 1,5 интервала, шрифт Times New Roman, обычный, 14 пт. Поля должны быть: левое 25 мм, правое 10 мм, верхнее и нижнее по 20 мм. Отступ (абзац) - 1,25 см.