

# АФРИКАНСКАЯ ЧУМА СВИНЕЙ

Африканская чума свиней (АЧС) особо опасная вирусная болезнь домашних и диких свиней, при которой летальный исход в первичных очагах составляет 100%. Самая большая опасность этого заболевания состоит в следующем:

**ВАКЦИНЫ И МЕТОДОВ ЛЕЧЕНИЯ НЕ СУЩЕСТВУЕТ!  
ВСЕ СВИНОПОГОЛОВЬЕ, КУДА ПОПАДАЕТ ВИРУС, ПОГИБАЕТ.  
НА ЛЮДЕЙ ВИРУС НЕ РАСПРОСТРАНЯЕТСЯ.**

Основные признаки заболевания: животные лежат, зарывшись в подстилку, вяло поднимаются и передвигаются, быстро устают. Отмечают слабость задних конечностей, шаткость походки, голова опущена, хвост раскручен, усилена жажда. На коже в области внутренней поверхности бедер, на животе, шее, у основания ушей заметны красно-фиолетовые пятна, при надавливании они не бледнеют. Передается не только при контакте здоровых животных с больными, но и распространяется через корм, пастбища, транспорт, в котором перевозят больных животных.

**В эпизоотическом очаге (это отдельный двор, часть населенного пункта, ферма, где обнаружены больные животные) все свинополовье умерщвляется бескровным методом и сжигается!**



- В первой угрожаемой зоне (в радиусе 5 км вокруг эпизоотического очага) - поголовный убой всех свиней на мясокомбинате. Запрещается продажа на рынках продуктов животноводства всех видов и вывоз за его пределы в течение всего срока карантина.
- Во второй угрожаемой зоне (в радиусе 100 км вокруг первой угрожаемой зоны) запрещается торговля продукцией свиноводства на рынках, проведение ярмарок, выставок.

## ЗНАЙТЕ!

К вспышкам АЧС приводит скармливание свиньям:

- не проваренных пищевых отходов;
- боенских отходов, остатков сырого мяса от диких кабанов;
- комбикормов и зернопродуктов без ветеринарных сопроводительных документов.
- свободного выгула свиней из помещений;
- контакта свиней с посторонними лицами, другими животными, воробьи, сизые голуби.
- приобретение, ввоз и вывоз свиней за пределы своего хозяйства без ветеринарного осмотра.

## НЕ ДОПУСКАЙТЕ!

## ПОСТОЯННО ВЫПОЛНЯЙТЕ!

- применять сплошные ограждения, специальные сетки.
- для кормления и ухода за свиньями иметь отдельную обувь и одежду;
- в случае появления заболевания свиней и их гибели **НЕМЕДЛЕННО обратиться в ветеринарную службу.**
- не выбрасывать трупы животных, отходы их содержания на свалки, обочины и другие места;
- проводить утилизацию в местах, определенных администрацией сельских поселений;



**ПОМНИТЕ! Выполнение Вами требований и рекомендаций позволит избежать заноса АЧС на территорию Ваших подворий, сохранит свиней от заболевания и предотвратит экономические убытки.**



Государственная ветеринарная служба Республики Башкортостан Бесплатный номер горячей линии 8-800-77-55-828

Информация о телефонах и адресах районных и городских ветеринарных станций расположена на сайте Управления ветеринарии РБ <https://veterinary.bashkortostan.ru>



# ВНИМАНИЕ - ЯЩУР!

**ЯЩУР** - острое вирусное заболевание парнокопытных сельскохозяйственных животных (крупный рогатый скот, свиньи, козы, овцы, олени).

**Болеет человек, основной путь инфицирования людей - через сырое молоко больных животных и продукты его переработки, реже через мясо.**

Инфекционный процесс у животных характеризуется тяжёлым течением, афтозными высыпаниями и изъязвлениями в области слизистых оболочек полости рта, языка, носоглотки, носа, губ, на коже в межкопытных щелях, на вымени, иногда около рогов. Продолжительность инкубационного периода 2-4 дня.

В связи высокой контагиозностью заболевания и неэффективностью **лечения больных животных подвергают убою с последующим уничтожением методом сжигания.**

Республика Казахстан и Оренбургская область Российской Федерации неблагоприятны по Ящур. В связи с этим всем владельцам восприимчивых животных необходимо соблюдать

## МЕРЫ ПРОФИЛАКТИКИ:

- 1. Не допускать ввоза (ввода) животных в хозяйство (предприятие) без ведома государственной ветеринарной службы района;**
- 2. Покупку, продажу и перевозку животных осуществлять при обязательном наличии ветеринарных сопроводительных документов;**
- 3. Не допускать использование кормов, не имеющих подтверждение их безопасности в ветеринарно-санитарном отношении;**
- 4. Исключить въезд транспорта, не связанного с обслуживанием хозяйства (предприятия) на территорию хозяйства (предприятия);**
- 5. Обеспечить наличие дезинфекционных ковриков при входах в производственные помещения, для санитарной обработки обуви проведение регулярной дезинфекции, дератизации и дезинсекции животноводческих помещений;**
- 6. Информировать государственную ветеринарную службу о всех случаях выявления клинических признаков заболевания у животных.**



Управление ветеринарии Республики Башкортостан

Телефон горячей линии **8-800-77-55-828**



# Памятка по недопущению заноса и распространения вируса высокопатогенного гриппа птиц



**ГРИПП ПТИЦ** -это острая инфекционная болезнь птиц, которая характеризуется поражением дыхательных путей, пищеварительной системы и высокой летальностью.

К гриппу восприимчивы все виды птиц в т.ч. домашние, дикие, экзотические и декоративные птицы, а также свиньи, лошади, хорьки, мыши, кошки, собаки, иные позвоночные и человек.

**Источник инфекции** – больные и переболевшие птицы.

**Грипп птиц не вызывает массового заболевания диких птиц и может протекать у них бессимптомно, однако среди домашних птиц может вызывать тяжелое заболевание и 100% гибель.**

**Основным источником вируса** в природе являются водоплавающие птицы, которые переносят вирус в кишечнике и выделяют его в окружающую среду со слюной и пометом, при этом никаких видимых клинических признаков заболевания у самих птиц вирус не вызывает!

**ВНИМАНИЕ! Вирусы гриппа птиц способны инфицировать людей и вызывать у них болезнь различной степени тяжести вплоть до смертельной!!!**

**Заражение человека и домашней птицы** происходит при тесном контакте с инфицированной и мертвой дикой или домашней птицей. В ряде случаев возможно заражение человека при употреблении в пищу мяса и яиц больных птиц без достаточной термической обработки!!!

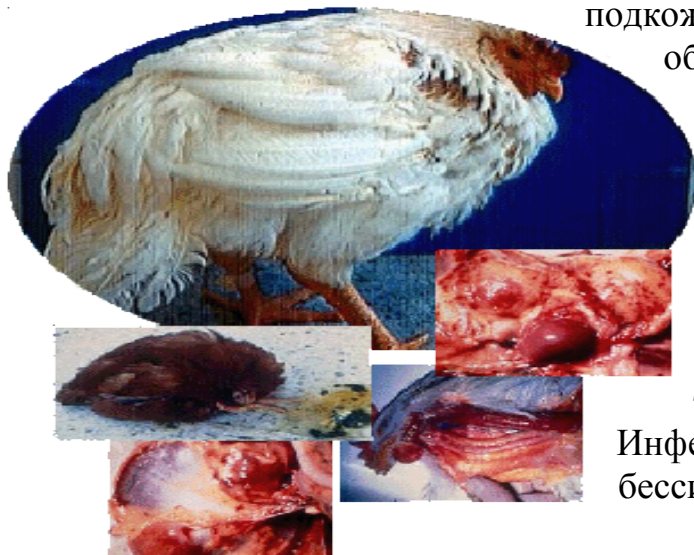
**Выделения зараженных птиц, попадая на растения, в воздух, в воду, могут заразить человека и здоровую птицу через воду при питье и купании, а также воздушно-капельным, воздушно-пылевым путем и через грязные руки!!!**

**Вирус гриппа очень устойчив во внешней среде - в тушках мертвых птиц он может жить до одного года, длительно сохраняется в тканях, фекалиях и воде.**

**Клинические признаки:** отмечается угнетенное состояние, сонливость, истечение тягучей слизи из клюва, конъюнктивит, повышение температуры тела, диарея, отеки подкожной клетчатки в области головы,

шеи, груди, отек гортани, цианоз (синюшность) гребня, бородак и лап, шаткость походки, судороги, парезы и параличи. У курнесушек резко снижается продуктивность. Гибель птицы наступает в течение 24- 72 часов.

Инфекция среди домашней птицы может быть бессимптомной или вызывать



уменьшения яйценоскости и заболевания дыхательной системы, а также протекать в молниеносной форме, вызывая быструю гибель птицы без каких-либо признаков.

### **Клинические признаки у человека при заболевании гриппом птиц:**

От заражения до первых признаков заболевания может пройти от нескольких часов до 5 дней. Заболевание начинается с озноба, повышения температуры до 38°C и выше, мышечных и головных болей, болей в горле. Возможен водянистый жидкий стул, многократная рвота. Через 2-3 дня появляется затрудненное дыхание, влажный кашель, часто с примесью крови. Опасен такой вирус тем, что он очень быстро может привести к пневмонии, а кроме того, может давать тяжелые осложнения на сердце и почки, поражает головной мозг.

### **Для профилактики заражения птицы гриппом необходимо:**

- Соблюдать санитарно-гигиенических, ветеринарно-санитарных правил и норм содержания;
- не допускать выгула (выхода) домашней птицы за пределами дворовой территории, исключить контакт домашней птицы с дикими птицами, особенно водоплавающими;
- осуществлять куплю-продажу домашней и декоративной птицы в местах санкционированной торговли только при наличии ветеринарных сопроводительных документов;
- обеспечить засечивание окон и дверей, исключающее возможность попадания дикой и синантропной птицы в помещения для хранения кормов и содержания птицы;
- хранить корма для домашней и декоративной птицы в плотно закрытых водонепроницаемых емкостях, недоступных для контакта с дикой птицей. Пищевые отходы перед скармливанием необходимо прокипятить;
- убой домашней птицы, предназначенной для реализации в торговле, должен осуществляться на специализированных предприятиях;
- соблюдать правила личной гигиены;
- периодически проводить дезинфекцию предварительно очищенных помещений и инвентаря.



**При обнаружении трупов птицы или выявлении больной птицы на улице, в личных подсобных хозяйствах необходимо незамедлительно сообщать в государственную ветеринарную службу района по месту обнаружения птицы в целях проведения необходимых мероприятий по исследованию птицы на грипп.**

**ПОМНИТЕ! Смертность поголовья птицы может достигать 100%**



Бесплатный номер горячей линии ГОСУДАРСТВЕННОЙ ВЕТЕРИНАРНОЙ СЛУЖБЫ  
РЕСПУБЛИКИ БАШКОРТОСТАН 8-800-77-55-828

Информация о телефонах и адресах районных и городских ветеринарных станций расположена на сайте Управления ветеринарии РБ <https://veterinary.bashkortostan.ru>